

২.৫.৪ বিভিন্ন প্রকার নৈর্ব্যক্তিক অভীক্ষাপদের উদাহরণ (Different types of objective test items and example)

২.৬ অভীক্ষার নর্ম (Norm of a test)

২.৬.১ অভীক্ষার ব্যবহার্যতা (Usability of a test)

☉ ২.১ মূল্যায়নের দৃষ্টিভঙ্গি (Approaches of Evaluation) :

□ গঠনমূলক, সংকলনধর্মী ও নির্ণায়কধর্মী মূল্যায়ন (Formative, Summative and Diagnostic Evaluation) :

মূল্যায়ন একটি ধারাবাহিক, জটিল সার্বিক এবং ব্যাপক প্রক্রিয়া, যার উদ্দেশ্য শিক্ষার লক্ষ্য থেকে শুরু করে সমস্ত উপাদানগুলির গুণমান বিচার করে শিক্ষার ক্রমিক উন্নয়ন করা এবং যার ভিত্তি প্রধানত শিক্ষার্থীদের কৃতকার্যের পরিমাপ ও বিচার। স্বাভাবিকভাবেই যে প্রশ্নটি মনে হয়, তা হল এমন একটি দীর্ঘস্থায়ী, জটিল প্রক্রিয়া কি একটিমাত্র পদ্ধতি বা অই ভূমুক অনুসরণ করে করে সন্তব? শুধু তাই নয় শিক্ষক হয়তো প্রতিদিনই তাঁর ছাত্রছাত্রীদের শিখন ও অন্যান্য কৃতকার্যের মানাঙ্কন (Assessment) করেন, কিন্তু তার সবকিছুই লিপিবদ্ধ করে রাখা হয় না, বা সবকিছুর পুঙ্খানুপুঙ্খ বিশ্লেষণ করা হয় না। মূল্যায়নের পদ্ধতিগত দিক, সময়কাল এবং উপাদান নির্বাচনের ভিত্তিতে এই প্রক্রিয়ার কয়েকটি প্রকারভেদ আছে। এই প্রকারভেদগুলি জানলে উপরোক্ত প্রশ্নগুলির উত্তর পাওয়া যাবে। মূল্যায়নের কাজ কখন কখন করা হবে, তার ভিত্তিকে সাধারণত দুই প্রকার মূল্যায়নের কথা বলা হয়— গঠনমূলক বা পাঠ চলাকালীন বা পর্যায়ক্রমিক মূল্যায়ন (Formative Evaluation), সংকলনধর্মী বা অন্তিম মূল্যায়ন (Summative Evaluation)। 1967 সালে **Honer, M. Seriven** সর্বপ্রথম গঠনমূলক (Formative) ও সংকলনধর্মী (Summative) মূল্যায়ন এই শব্দ দুটি উল্লেখ করেন।

□ ২.১.১ গঠনমূলক বা পাঠ চলাকালীন মূল্যায়ন (Formative Evaluation) :

❖ ২.১.১.১ সংজ্ঞা ও ধারণা (Definition & Concept) :

শিক্ষণ প্রক্রিয়ায় পাঠদান চলাকালীন প্রত্যাশা অনুযায়ী শিক্ষার্থীদের অগ্রগতি হচ্ছে কিনা তা যে মূল্যায়নের সাহায্যে বিচার করা হয় তাকেই গঠনমূলক বা পাঠ চলাকালীন মূল্যায়ন।

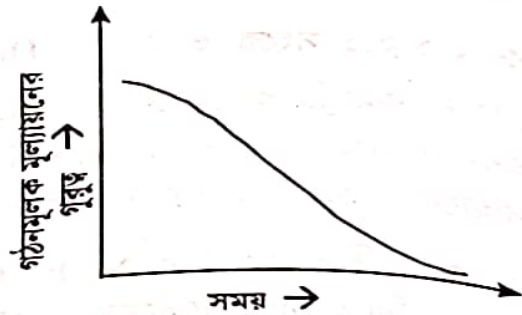
- বিশিষ্ট শিক্ষাবিদ N. E. Gronlund (1985) গঠনমূলক মূল্যায়নের সংজ্ঞায় বলেছেন— “Formative evaluation is used to monitor learning progress during instruction and to provide continuous feedback to both pupil and teacher concerning learning successes and failures.”

- শিক্ষাবিদ R. L. Ebel এবং D. A. Frisbie (1986)-এর মতে — “Formative evaluation is conducted to monitor the instructional process, to determine whether learning is taking place as planned.”
- শিক্ষামনোবিদ W. Wiersma এবং S. G. Jurs বলেছেন — “Formative evaluation occurs over a period of time and monitor student progress.”

❖ ২.১.১.২ গঠনধর্মী মূল্যায়নের বৈশিষ্ট্য (Characteristics of Formative Evaluation) :

উপরের সংজ্ঞাগুলি বিশ্লেষণ করলে গঠনমূলক বৈশিষ্ট্যের নিম্নলিখিত বৈশিষ্ট্যগুলি সম্পর্কে ধারণা পাওয়া যায়। যথা—

- (১) কোনো একটি শিক্ষাবর্ষব্যাপী এই মূল্যায়ন পরিচালনা করা হয়।
- (২) এই মূল্যায়ন পাঠদান চলাকালীন শিক্ষক ও শিক্ষার্থীর সাফল্য ও ব্যর্থতা সম্পর্কে অবহিত করে।
- (৩) শিক্ষার্থীর ভুল ও দুর্বলতাগুলি চিহ্নিতকরণে সহায়তা করে।
- (৪) সমগ্র শিক্ষাব্যবস্থা সুপারিকল্পিতভাবে পরিচালনার কাজে সহায়তা করে।
- (৫) যে-কোনো কর্মসম্পাদনের প্রাথমিক পর্যায়ে গঠনমূলক মূল্যায়ন অত্যন্ত প্রয়োজনীয়।
- (৬) শিক্ষা প্রক্রিয়ার সূক্ষ্ম বিশ্লেষণে এই মূল্যায়ন গুরুত্ব আরোপ করে।
- (৭) এই মূল্যায়ন যে-কোনো সাফল্য ও ব্যর্থতার কারণ অনুসন্ধানের চেষ্টা করে।
- (৮) এর পরিধি সংকীর্ণ।
- (৯) চলতি শিক্ষার্থীদের (running or current students) জন্য এই মূল্যায়নের ব্যবস্থা করা হয়।
- (১০) মূল্যায়নকে প্রভাবিত করে এমন বিষয়গুলিকে খোঁজার চেষ্টা করে এই গঠনমূলক মূল্যায়ন।
- (১১) গঠনমূলক মূল্যায়নের পরিকল্পনাটি নমনীয় প্রকৃতির হয় ফলে সহজেই পরিবর্তন করা সম্ভব।
- (১২) এই মূল্যায়ন দৈনন্দিন মূল্যায়নের (day-to-day evaluation) উপর গুরুত্ব আরোপ করে।
- (১৩) কোনো কর্মসূচি বা প্রকল্পে প্রাথমিক পর্যায়ে গঠনমূলক মূল্যায়নের গুরুত্ব অধিক হলেও যত সময় বাড়তে থাকে অর্থাৎ প্রকল্প যতই সমাপ্তির দিকে অগ্রসর হয় এর গুরুত্ব কমতে





থাকে। সময়ের সাথে গঠনমূলক মূল্যায়নের গুরুত্ব হ্রাস পাশের লেখচিত্র দ্বারা প্রকাশ করা হয়ে থাকে।

(১৪) গঠনমূলক মূল্যায়নের সবথেকে গুরুত্বপূর্ণ মডেলটি হল শিক্ষাবিদ D.J. Stufflebeam-এর প্রস্তাবিত CIPP মডেল। এই মডেলে মূল্যায়নের চার উপাদানের উপর গুরুত্ব আরোপ করা হয়েছে।

(i) **Context Evaluation (C)** : এই মূল্যায়নে কোনো নতুন প্রকল্প বা কর্মসূচির সূচনার প্রাসঙ্গিকতা বিচার করা হয় এবং এই কর্মসূচি কীভাবে বর্তমান মূল্যায়ন ব্যবস্থার উন্নতিবিধানে সক্ষম তাও বিচার করা হয়।

(ii) **Input Evaluation (I)** : নতুন কর্মসূচি বা প্রকল্প রূপায়ণের জন্য প্রয়োজনীয় অর্থসংস্থান, মানবসম্পদ (যেমন— শিক্ষক, শিক্ষার্থী) ও পরিকাঠামোর মূল্যায়ন হল Input evaluation।

(iii) **Process Evaluation (P)** : শিক্ষার্থীর অন্তিম আচরণ (Terminal behaviour) হল মূল্যায়নের ফলশ্রুতি। তাই শিক্ষার্থীর প্রারম্ভিক আচরণ (Entry behaviour) প্রত্যাশিত অন্তিম আচরণে পরিবর্তিত করার জন্য কী প্রক্রিয়া, শিক্ষণ পদ্ধতি, কৌশল, প্রযুক্তিবিদ্যা ও যন্ত্রপাতির প্রয়োজন এবং সেগুলি কতটা সহজলভ্য তার মূল্যায়ন শিক্ষাক্ষেত্রে অত্যন্ত গুরুত্বপূর্ণ।

(iv) **Product Evaluation (P)** : শিক্ষাব্যবস্থার গুণগতমান যাচাই করা হল মূল্যায়নের ফলাফলের গুণগতমানের ভিত্তিতে। কোনো একটি শিক্ষাসময়কালে (period or session) শেষে শিক্ষার্থীর সম্পাদিত আচরণ সন্তোষজনক হলে শিক্ষাব্যবস্থা সম্পর্কে আমাদের ইতিবাচক দৃষ্টিভঙ্গি গড়ে ওঠে। শিক্ষাব্যবস্থার শিক্ষার্থীর সম্পাদিত আচরণকেই মূল্যায়নের গুরুত্বপূর্ণ ফলাফল (Product) হিসাবে বিবেচনা করা হয়।

□ ২.১.২ সংকলনধর্মী বা প্রান্তিক মূল্যায়ন (Summative Evaluation) :

❖ ২.১.২.১ সংজ্ঞা ও ধারণা (Definition & Concept) :

কোনো কর্মসূচি বা কোনো প্রকল্পের শেষে শিক্ষণ উদ্দেশ্যগুলি কতখানি চরিতার্থ হয়েছে এবং শিক্ষার্থীরা কতখানি পারদর্শিতা অর্জন করেছে সে সম্পর্কিত তথ্য যে মূল্যায়নে সাহায্যে সংগ্রহ করা হয় তাকেই সংকলনধর্মী বা প্রান্তিক মূল্যায়ন বলে।

- বিশিষ্ট শিক্ষাবিদ N. E. Gronlund (1985) সংকলনধর্মী মূল্যায়নের সংজ্ঞা দিতে গিয়ে বলেছেন— “Summative evaluation typically comes at the

end of a course (or unit) of instruction. It is designed to determine the extent to which the instructional objectives have been achieved and is used primarily for assigning course grades or certifying pupil mastery of the intended learning outcomes.”

- শিক্ষাবিদ Ebel এবং Frisbie (1986) বলেছেন— “Summative evaluation is conducted at the end of an instructional segment to determine if learning is sufficiently complete to warrant moving the learner to the next segment of instruction.”
- শিক্ষাবিদ W. Wiersma & S. G. Jurs (1990) প্রান্তিক মূল্যায়নের সংজ্ঞায় বলেছেন— “Summative evaluation is done at the conclusion of instruction and measures the extent to which students have attained the desired outcomes.”

#### ❖ ২.১.২.২ সংকলনধর্মী মূল্যায়নের বৈশিষ্ট্য (Characteristics of Summative Evaluation) :

উপরের সংজ্ঞাগুলি বিশ্লেষণ করলে সংকলনধর্মী মূল্যায়নের নিম্নলিখিত বৈশিষ্ট্যগুলি সম্পর্কে ধারণা পাওয়া যায়। যথা—

- (১) সংকলনধর্মী মূল্যায়নের ব্যবস্থা করা হয় কোনো বিশেষ উদ্দেশ্য পূরণের জন্য গৃহীত নির্দেশনামূলক কর্মসূচির সার্থক রূপদানের জন্য।
- (২) সংকলনধর্মী মূল্যায়ন অনুষ্ঠিত হয় কোনো একটি সেমিস্টার (৬ মাস অন্তর) বা শিক্ষাবর্ষের শেষে।
- (৩) কাঙ্ক্ষিত আচরণগত উদ্দেশ্যগুলি শিক্ষার্থীদের মধ্যে কতটা সংঘটিত হয়েছে এবং শিক্ষণ-শিখন প্রক্রিয়া কতটা ফলপ্রসূ হয়েছে তা সংকলনধর্মী মূল্যায়নের মাধ্যমে বিচার করা সম্ভব।
- (৪) সংকলনধর্মী মূল্যায়ন শিক্ষার্থী এবং কোনো কর্মসূচির সাফল্য ও ব্যর্থতা সম্পর্কে শিক্ষককে feedback প্রদান করে।
- (৫) কোনো একটি কর্মসূচি বা প্রকল্পের ধারাবাহিকতা বজায় রাখা হবে নাকি, সমাপ্তি ঘোষণা করা হবে এবিষয়ে সিদ্ধান্ত গ্রহণে সংকলনধর্মী মূল্যায়ন সহায়তা করে।
- (৬) এই মূল্যায়ন শিক্ষাব্যবস্থার বিশ্লেষণের উপর অধিক গুরুত্ব আরোপ করে।
- (৭) এই মূল্যায়নের কৌশলগুলি নিভরযোগ্য, যথার্থ এবং সর্বজনগ্রাহ্য।
- (৮) এই মূল্যায়নের উদ্দেশ্যগুলি ব্যাপক।

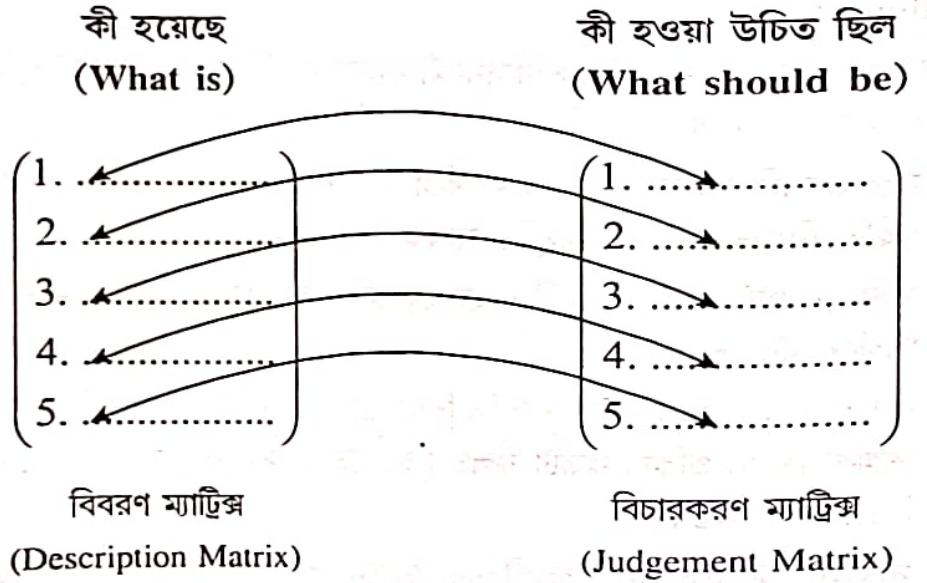


- (৯) সংকলনধর্মী মূল্যায়নের সবচেয়ে উল্লেখযোগ্য মডেলটি হল শিক্ষাবিদ Stake প্রবর্তিত 'Countenance Evaluation' বা 'Responsive Evaluation'। Stake-এর মতে—

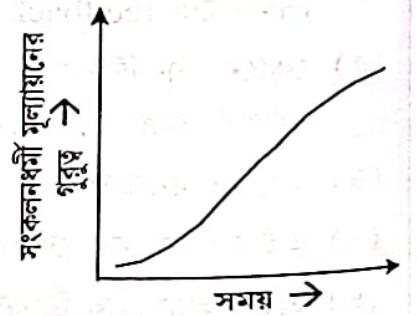
মূল্যায়ন (Evaluation) = পরিমাপ (Measurement) + বিচারকরণ (Judgement)

বা মূল্যায়ন (Evaluation) = বিবরণ (Description) + বিচারকরণ (Judgement)

'Countenance Evaluation'-এ কোনো বিশেষ বৈশিষ্ট্য সম্পর্কে সকল সম্ভাব্য দৃষ্টিকোণ থেকে পরিমাণগত ও গুণগত বিবরণ দেওয়া হয়। এই বিবরণগুলি একটি নির্দিষ্ট ক্রমে সাজানো হয়। একে "বিবরণ ম্যাট্রিক্স" (Description Matrix) বলে। এই ম্যাট্রিক্সে "কী হয়েছে" (What is) তার বিবরণ থাকে। এই ম্যাট্রিক্সের বিবরণগুলি "বিচারকরণ ম্যাট্রিক্সের" (Judgement Matrix) "কী হওয়া উচিত ছিল" (What should be) বিবৃতিগুলির সাথে তুলনা করা হয়।



- (১০) কোনো কর্মসূচি বা প্রকল্পের প্রাথমিক পর্যায়ে সংকলনধর্মী মূল্যায়নের গুরুত্ব কম থাকলেও যত সময় বাড়তে থাকে অর্থাৎ, প্রকল্প যতই সমাপ্তির দিকে অগ্রসর হয় এর গুরুত্ব ততই বাড়তে থাকে। সময়ের সাথে সংকলনধর্মী মূল্যায়নের গুরুত্ব বৃদ্ধি পাশের চিত্র দ্বারা প্রকাশ করা হয়ে থাকে।

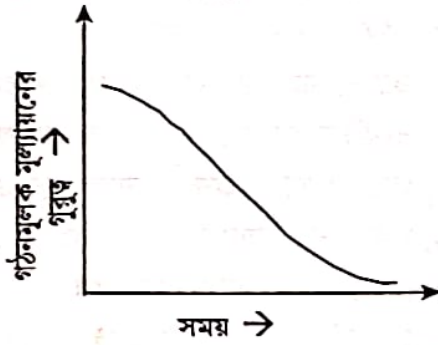


❖ ২.১.২.৩ গঠনমূলক ও সংকলনধর্মী মূল্যায়নের পার্থক্য (Differences between Formative and Summative Evaluation) :

গঠনমূলক মূল্যায়ন (Formative Evaluation)	সংকলনধর্মী মূল্যায়ন (Summative Evaluation)
(১) কোনো প্রকল্প বা কর্মসূচি চলাকালীন প্রত্যাশা অনুযায়ী শিক্ষার্থীদের অগ্রগতি হচ্ছে কিনা তা এই মূল্যায়নের সাহায্যে যাচাই করা হয়।	(১) কোনো প্রকল্প বা কর্মসূচির শেষে শিক্ষণ উদ্দেশ্যগুলি শিক্ষার্থীদের মধ্যে কতখানি সংঘটিত হয়েছে এবং তারা কতখানি পারদর্শিতা অর্জন করেছে তা এই মূল্যায়নের সাহায্যে যাচাই করা হয়।
(২) কোনো একটি শিক্ষাবর্ষব্যাপী এই মূল্যায়ন পরিচালনা করা হয়।	(২) এই মূল্যায়ন অনুষ্ঠিত হয় কোনো একটি সেমিস্টার (৬ মাস অন্তর) বা একটি শিক্ষাবর্ষের শেষে।
(৩) এই মূল্যায়ন শিক্ষণ প্রক্রিয়ার প্রত্যাশিত গুণগত মান বজায় রাখা হচ্ছে কিনা এবং নির্দিষ্ট সময়ে শেষ করা যাবে কিনা সে বিষয়ে ধারাবাহিক তদারকি ও feedback প্রদানে সাহায্য করে।	(৩) এই মূল্যায়নের মাধ্যমে কোনো কর্মসূচি বা প্রকল্পের সাকল্য ও ব্যর্থতা সম্পর্কে অবহিত হওয়া যায়। প্রকল্পটির ধারাবাহিকতা বজায় রাখা হবে নাকি সমাপ্তি ঘোষণা করা হবে এ বিষয়ে সিদ্ধান্ত গ্রহণে এই মূল্যায়ন সাহায্য করে।
(৪) এই মূল্যায়নে সাধারণত শিক্ষককৃত অভীক্ষা কিংবা আদর্শায়িত অভীক্ষা (যেমন— পর্যবেক্ষণ, তথ্য সংগ্রহের উপযোগী প্রশ্নগুচ্ছ ইত্যাদি) প্রয়োগ করা হয়।	(৪) এই মূল্যায়নে সর্বজনগ্রাহ্য, নির্ভরযোগ্য ও যথার্থ কৌশল ব্যবহৃত হয়। (যেমন— মাধ্যমিক পরীক্ষা, উচ্চমাধ্যমিক পরীক্ষা, বিদ্যালয়ের বার্ষিক পরীক্ষা ইত্যাদি)
(৫) এই মূল্যায়নের বিষয়গুলি অপেক্ষাকৃত সংকীর্ণ ও বিশেষীকৃত।	(৫) এই মূল্যায়নের বিষয়গুলি অপেক্ষাকৃত ব্যাপক ও সাধারণ।
(৬) এই মূল্যায়নে ব্যবহৃত সবচেয়ে উল্লেখযোগ্য মডেলটি হল Stufebeam-এর CIPP মডেল।	(৬) এই মূল্যায়নে ব্যবহৃত সবচেয়ে উল্লেখযোগ্য মডেলটি হল Stake-এর 'Countenance Evaluation' মডেল।
(৭) চলতি শিক্ষাবর্ষের জন্য এই মূল্যায়নের ব্যবস্থা করা হয়।	(৭) পরবর্তী শিক্ষাবর্ষের জন্য এই মূল্যায়নের ব্যবস্থা করা হয়।



(৮) কোনো কর্মসূচির প্রাথমিক পর্যায়ে এই মূল্যায়নের গুরুত্ব অধিক হলেও প্রকল্প যতই সমাপ্তির দিকে অগ্রসর হয় এর গুরুত্ব কমতে থাকে।



(৮) কোনো কর্মসূচির প্রাথমিক পর্যায়ে এই মূল্যায়নের গুরুত্ব কম থাকলেও প্রকল্প যতই সমাপ্তির দিকে অগ্রসর হয় এর গুরুত্ব বাড়তে থাকে।



### □ ২.১.৩ আদর্শমানভিত্তিক অভীক্ষা (Norm referenced test/NRT) :

#### ▲ অভীক্ষা (Test) :

শিক্ষণ-শিখন কার্যাবলির মাধ্যমে শিক্ষার্থীর যে শিখন অভিজ্ঞতা অর্জিত হয় তার গুণগত মান নিরূপণের জন্য শিক্ষক যে সমস্ত অভীক্ষা ব্যবহার করেন সেগুলির মধ্যে উল্লেখযোগ্য হল নর্ম-ভিত্তিক অভীক্ষা (Norm-Reference Test সংক্ষেপে NRT) এবং নির্ণায়ক ভিত্তিক অভীক্ষা (Criterion Reference Test সংক্ষেপে CRT)। নীচে এই দুটি অভীক্ষা সম্পর্কে সংক্ষেপে আলোচনা করা হল :

#### ১। নর্ম-ভিত্তিক বা আদর্শমানভিত্তিক অভীক্ষা (Norm-referenced Test) :

কোনো অভীক্ষায় শিক্ষার্থীদের প্রাপ্ত নম্বরগুলিকে তাৎপর্যপূর্ণভাবে ব্যাখ্যা করার একটি উপায় হল কোনো বিশেষ শিক্ষার্থীর নম্বরকে অন্যান্য শিক্ষার্থীদের প্রাপ্ত নম্বরের সঙ্গে বা দলের সঙ্গে তুলনা করা। প্রকৃত পক্ষে এটি হল একটি প্রতিযোগিতামূলক মূল্যায়নের দৃষ্টিভঙ্গি, যেখানে কোনো শিক্ষার্থীর পারদর্শিতাকে অন্যান্য শিক্ষার্থীদের পারদর্শিতার সঙ্গে তুলনাকারী সম্পর্ক নির্দেশ করে এবং সেই অনুসারে তথ্য প্রদান করে। বিশেষ শিক্ষার্থীটি পাঠ্য-বিষয়বস্তুর উপর কতখানি পারদর্শিতা অর্জন করতে পেরেছে বা পূর্ব নির্ধারিত উদ্দেশ্যের পরিপ্রেক্ষিতে তার পারদর্শিতা কতখানি অর্জিত হয়েছে তার বিচার করা হয় না। দলের একটি নম্বরকে নর্ম বা সাধারণ মান ধরে তুলনা করা হয়। নর্ম বলতে বোঝায় কোনো একজন শিক্ষার্থীর দলের মধ্যে তার তুলনামূলক অবস্থান। এই প্রসঙ্গে Gronlund (1985) বলেছেন : “NRTs are constructed with a view to determine the serial position of an individual in his group so as to help expression of that position in descriptive languages

like high, low or average.” সুতরাং NRT-এর প্রধান উদ্দেশ্যই হল কোনো পূর্ব নির্ধারিত মানদণ্ড ব্যবহার না করে কোনো শিক্ষার্থীর তার দলের মধ্যে নির্দিষ্ট অবস্থানকে চিহ্নিতকরণ। কিন্তু এই চিহ্নিতকরণের ক্ষেত্রে যে নর্ম (norm) ব্যবহার করা হয়, তা স্থির করা হয় বিভিন্নভাবে—কখনো দলের সমস্ত শিক্ষার্থীদের প্রাপ্ত নম্বরের গড়কে, কখনো অভীক্ষার পূর্ণমানকে। প্রকৃতপক্ষে এই নির্দিষ্ট নর্ম (norm) স্থির করা বেশ জটিল এবং ব্যাপক প্রক্রিয়া বিশেষ।

এই ধরনের মূল্যায়নের ফলাফলকে ব্যবহার করে শিক্ষার্থীদের দলে নিজেদের অবস্থান বা rank যেমন প্রথম, দ্বিতীয়, তৃতীয় ইত্যাদি চিহ্নিত করা হয় অথবা তাদের গ্রেড বা স্তর নির্দেশ করা হয়। আঞ্চলিক অথবা জাতীয় স্তরে শিক্ষার্থীদের এইভাবে পারদর্শিতাকে দেখানো হয়। বিভিন্ন কোর্সে প্রবেশ পরীক্ষায় অথবা কর্মক্ষেত্রের পদোন্নতিতে এই ধরনের মূল্যায়নের ব্যবস্থা থাকে।

আমাদের শ্রেণিকক্ষের সমস্তরকম পরীক্ষা, সব রকমের public examination এবং আদর্শায়িত অভীক্ষাগুলি নর্ম রেফারেন্স মূল্যায়নের কাজে ব্যবহৃত হয়। যখন কোনো শ্রেণিতে প্রশ্ন করা হয়—কে সবচেয়ে ভালো ছাত্র? কে প্রথম হয়েছে? কে সবচেয়ে কম নম্বর পেয়েছে? তখন সেই প্রশ্নের উত্তরগুলি দিতে গিয়ে নর্ম-ভিত্তিক মূল্যায়ন করা হয় এবং আমরা ব্যক্তির পারদর্শিতাকে দলের অন্যান্যদের পারদর্শিতার ভিত্তিতে তুলনা করি।

#### □ ২.১.৪ কৃতিত্বভিত্তিক অভীক্ষা (Criterion referenced test/CRT) :

মূল্যায়নের ক্ষেত্রে কোনো অভীক্ষায় প্রাপ্ত শিক্ষার্থীদের নম্বরগুলিকে তাৎপর্যপূর্ণভাবে ব্যাখ্যা করার দ্বিতীয় আর একটি উপায় হল কোনো নির্ণায়ক (criterion) কে স্থির করে তার পরিপ্রেক্ষিতে শিক্ষার্থীদের প্রাপ্ত নম্বরের তুলনা করা। এই পদ্ধতিকে বলা হয় criterion referencing। অধ্যাপক রবার্ট গ্লেসার (Robert Glasser) এই ব্যাপারে প্রথম আলোকপাত করেন। তাঁর বক্তব্য ছিল গতানুগতিক Norm Reference পরিমাপের সাহায্যে কোনো একজন শিক্ষার্থীর অন্য শিক্ষার্থীদের তুলনায় আপেক্ষিক অবস্থান জানা সম্ভব হলেও, শিক্ষার্থীদের সামগ্রিক গুণগত মান যাচাই করা সম্ভব নয় কিন্তু সেক্ষেত্রে Criterion Reference Test-এর মাধ্যমে ওই নির্দিষ্ট শিক্ষার্থীটির পারদর্শিতার সামগ্রিক গুণগত মান যাচাই করা সম্ভব। Criterion Reference Test-এ পারদর্শিতার একটি পূর্ণ নির্ধারিত মান থাকে এবং এর ভিত্তিতে শিক্ষার্থীর পারদর্শিতার সামগ্রিক অবস্থা জানা যায়। এই প্রসঙ্গে Nitko-এর বক্তব্যকে স্মরণ করা যেতে পারে : “Criterion referenced test is one that is deliberately constructed to yield measurements that are directly interpretable in terms of specified performance standard.”